

تاریخ: ۱۳۹۵/۰۸/۱۲ NZTNI1C/6/3	
شماره: ۳۹	صفحه ۱ از ۱
نوع خودرو: وانت زامیاد	

موضوع: دستورالعمل حذف مخزن کوچک خودروهای دوگانه سوز وانت زمیاد

قابل توجه کلیه نمایندگان های مجاز

پیرو اعلام شرکت زامیاد (خودروساز) درخصوص خطرات احتمالی در برخی از خودروهای دوگانه سوز وانت زامیاد تولیدشده در سال های ۸۳، ۸۴ و ۸۵ و الزام حذف مخزن کوچک این خودروها، لازم است مطابق دستورالعمل فایل پیوست نسبت به جداسازی این مخزن اقدام گردد. به اطلاع می رساند لیست خودروها متعاقباً طی بخشنامه ای توسط مدیریت امور شبکه، اطلاع رسانی خواهد شد.



مخزن کوچک خودروهای دوگانه سوز مدل ۸۳ الی ۸۵

کداجرت:

ردیف	شرح	کداجرت
۱	فراخوان حذف مخزن های کوچک	SK17AZ

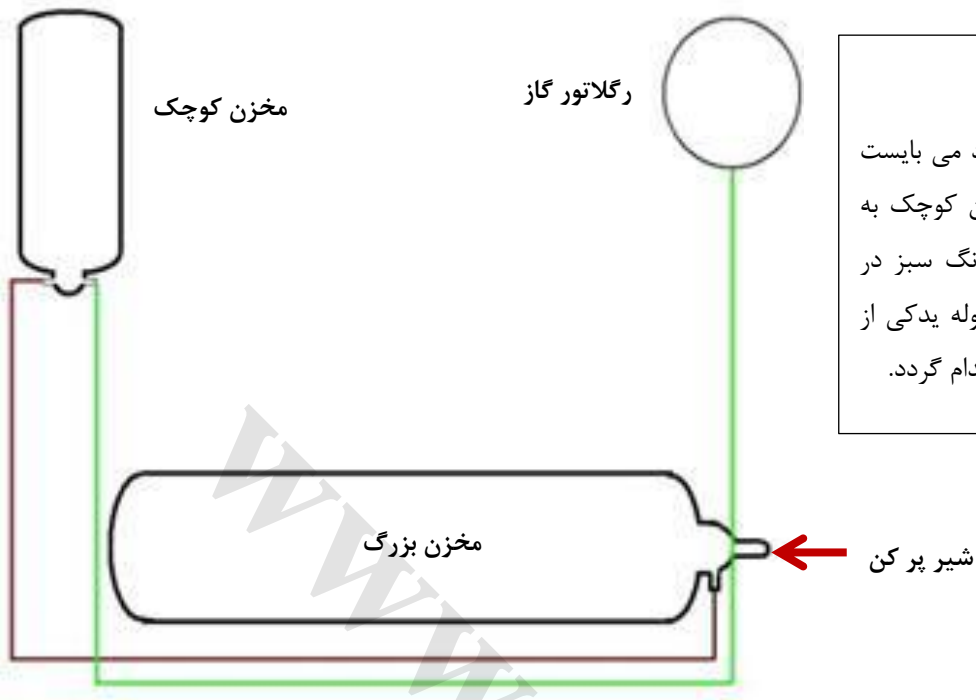
سریال قطعات:

ردیف	نام قطعه	سریال	ردیف	نام قطعه	سریال
۱	مهره سر لوله گلاتور یک عدد	۷۰۶۱۲۸	۴	بست روکش دار چهار عدد	۷۰۶۱۳۱
۲	مهره سر لوله مخزن یک عدد	۷۰۶۱۲۹	۵	لوله گاز	۷۰۶۱۲۶
۳	فرور دو عدد	۷۰۶۱۳۰	۶	پیچ خودکار چهار عدد	۷۰۶۱۲۷

فایل پیوست

تهیه کننده	تایید کننده	تصویب کننده
نام: مهدی محمدی - حمیدرضا تقی پوریان تاریخ: ۱۳۹۵/۰۸/۱۲ امضاء	نام: علی امانی تاریخ: ۱۳۹۵/۰۸/۱۲ امضاء	نام: سیروان زبیری تاریخ: ۱۳۹۵/۰۸/۱۲ امضاء

مطابق اعلام شرکت زامیاد و نیز به منظور جلوگیری بروز حوادث احتمالی لازم است تا نسبت به خارج نمودن مخزن کوچک استفاده شده در این خودروها اقدام گردد.



چکیده دستورالعمل:

همانگونه که در تصویر نیز ملاحظه می گردد می بایست نسبت به خارج کردن لوله انتقال گاز مخزن کوچک به سمت رگلاتور (لوله نمایش داده شده به رنگ سبز در تصویر مقابل) از مسیر اقدام و توسط یک لوله یدکی از خروجی گاز مخزن بزرگ به سمت رگلاتور اقدام گردد.

دستورالعمل خارج نمودن مخزن کوچک به شرح ذیل اعلام می گردد:

۱- بستن شیر مخازن کوچک و بزرگ و جدا کردن سرباطری (هر دو قطب)



شیر مخزن کوچک

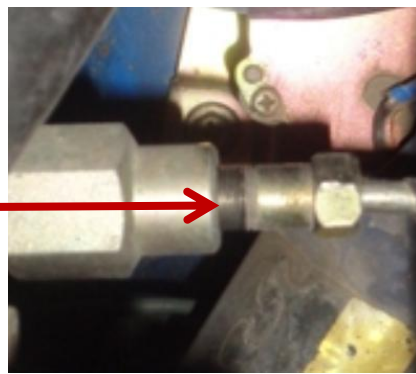


شیر مخزن بزرگ



۲- دمونتاز مهره لوله ورودی سوخت به

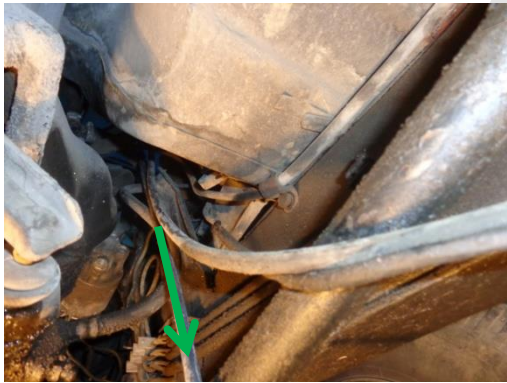
مجموعه رگلاتور گاز و خارج نمودن آن از مدار. با توجه به اینکه در این مرحله مقداری گاز CNG در مدار وجود دارد و با دمونتاز لوله ورودی تخلیه می گردد رعایت نکات ایمنی به منظور جلوگیری از حوادث احتمالی ضروری می باشد.





۳- عبور دادن لوله انتقال گاز از داخل محفظه موتور به سمت مخزن بزرگ به نحوی که از محل قرار گیری لوله انتقال گاز مونتاژ شده قبلی بر روی خودرو عبور داده و از درب محل سوخت گیری، سر دیگر خارج گردد. همچنین لازم است به منظور استحکام قرار گیری لوله در محل عبور داده شده، با استفاده از بستهای دارای محافظ نسبت به محکم کردن مسیر لوله با بدنه اقدام گردد. در تصاویر ارائه شده ذیل این فرآیند توضیح داده شده است.

عبور دادن لوله انتقال گاز از سمت محفظه موتور به جهت فلش نشان داده شده در تصویر



بیرون کشیدن لوله از قسمت زیر خودرو
نمایش داده شده با فلش

عبور دادن لوله از بین بدنه و یال شاسی
به سمت مخزن بزرگ

خارج نمودن سر دیگر لوله از درب محل
سوخت گیری



پس از عبور لوله انتقال گاز از زیر بدنه خودرو تا نسبت به محکم کردن مسیر عبوری با استفاده از بست و پیچ خودکار اقدام گردد



پس از اطمینان از محکم شده لوله انتقال گاز جدید می بایست لوله قبلی از محل نمایش داده شده در تصویر بریده شود. با توجه به اینکه لوله های ترمز نیز از همین مسیر عبور می نمایند دقت لازم در انتخاب لوله مد نظر قرار بگیرد.



۴- باز نمودن لوله خروجی مخزن بزرگ به سمت مخزن کوچک

۵- به منظور دمونتاز مخزن کوچک با پالت مخصوص آن لازم است تا ابتدا پایه های پالت را از سمت شیر مخزن کوچک با سنگ فرز بریده و سپس پیچهای اتصال پایه عقب پالت نیز باز شود. و پس از آن مخزن با پالت از قسمت عقب پالت از روی خودرو دمونتاز می گردد.



نمای زیر خودرو - محل قرار گیری مخزن کوچک



دمونتاز پیچهای پایه عقب پالت مخزن کوچک

برش پایه های نمایش داده شده توسط دستگاه فرز



بریدن لوله های ورودی و خروجی مخزن کوچک توسط ابزار برشی در تصویر فوق نمایش داده شده است.



نحوه خارج نمودن مخزن کوچک با پالت توسط دو اپراتور و از قسمت عقب در تصاویر فوق نمایش داده شده است.

۶- با استفاده از مهره و فرور ، لوله انتقال گاز یدکی مورد استفاده از یک سمت به رگلاتور گاز و از سمت دیگر با ایجاد خم در انتهای لوله (پس از سایز نمودن اندازه لوله و برش لوله اضافه توسط ابزار برش مخصوص لوله) به خروجی مخزن بزرگ متصل گردد.



مهره اتصال لوله به رگلاتور



مهره اتصال لوله به مخزن گاز بزرگ



فرور



شیوه مونتاژ مهره و فرور از سمت رگلاتور



شیوه مونتاژ مهره و فرور از سمت مخزن بزرگ

- ۷- لازم به توضیح است که پس از محکم نمودن اتصالات اشاره شده در بند ۶، شیر مخزن بزرگ را باز و با استفاده از کف صابون نسبت به نشت یابی اتصالات فوق اقدام تا از عدم وجود هر گونه نشتی احتمالی اطمینان حاصل گردد.
- ۸- پس از حصول اطمینان از اجرای صحیح مراحل ۱ تا ۷ می بایست پس از انتقال مخزن با پالت به فضای باز نسبت به باز نمودن شیر مخزن و تخلیه کامل گاز موجود در آن اقدام گردد.

نکته: (اطمینان کامل از تخلیه کامل گاز بسیار حائز اهمیت می باشد.)

- ۹- لازم به توضیح است که قطعه داغی مخزن کوچک با پالت آن به منظور ارائه به شرکت خودرو ساز می بایست به همراه قطعات داغی تعویضی نمایندگی به انبار داغی عودت داده شود و پرداخت اجرت انجام عملیات اصلاحی منوط به اراده داغی قطعه می باشد.

ابزارها و قطعات یدکی مورد نیاز انجام این دستورالعمل به شرح جدول ذیل می باشد.

ردیف	شرح قطعه / ابزار	تصویر قطعه / ابزار
۱	مهره سر لوله گلاتور یک عدد (سریال: ۷۰۶۱۲۸)	
۲	مهره سر لوله مخزن یک عدد (سریال: ۷۰۶۱۲۹)	
۳	فرور دو عدد (سریال: ۷۰۶۱۳۰)	
۴	بست روکش دار ۴ عدد (سریال: ۷۰۶۱۳۱)	
۵	لوله گاز یک عدد (سریال: ۷۰۶۱۲۶)	
۶	پیچ خودکار ۴ عدد (سریال: ۷۰۶۱۲۷) - تامین این قطعه به عهده نمایندگی مجری طرح می باشد	
۷	ابزار برش لوله یک عدد - تامین این قطعه به عهده نمایندگی مجری طرح می باشد	