

دستورالعمل نصب مه شکن جلو برای خانواده پژو ۴۰۵ RD و ROA

تهیه کننده: مهندس منوچهر حسن نژاد



وسایل مورد نیاز: ۱- انبر دست ۲- سیم چین یا سیم لخت کن
۳- نوار چسب عایق جنس درجه یک ۴- بیست عدد سرسیم
ماده+ ۲۰ عدد درپوش عایق سرسیم+ دو عدد سرسیم دایره ای
سایز متوسط+ دو عدد سرسیم دایره ای کوچک ۵- ۲ مترسیم
۱* ۱ میلی متری ۶- دو متر سیم دو رشته ۰.۵ یا ۰.۷۵ ۰.۷- یک
عدد کلید تک پل یا کلید مه شکن ۸- رله ۸۰/۶۰ آمپری ۹-
دو عدد مه شکن مستطیلی یا دایره ای ۱۰- دو عدد لامپ
درجه یک ۵۵ وات (فیلیپس) لطفا لامپ ۱۰۰ وات نگیرید
۱۱- پیچ گوشتی تخت و چهارسو ۱۲- چهار عدد پیچ و مهره
مناسب جهت بستن مه شکن

۱۳- دو عدد فیوز ۳۰ آمپر- یک عدد فیوز ۱۰ آمپر ۱۴- آچار
ستاره ای چاقویی ۸ عددی ۱۵- ست آچار بکس ۱۶- کاتر و
مشعل ۱۶- یک عدد لامپ کوچک ۱۲ ولتی جهت تست برق

۱۷- لوله خرطومی سایز کوچک به مقدار مورد
نیاز (حدوداً ۳ متر)

دستورالعمل باز کردن سپر

ابتدا شل گیر های سمت چپ و راست را باز میکنیم

۱- پیچ بالایی اتصال شل گیر به سپر را توسط آچار ستاره ای باز کنید.



۲- پیچ پایینی اتصال شل گیر به سپر را از زیر سپر توسط آچار ستاره ای باز کنید.



۳- خارهای اتصال دهنده شل گیر به بدنه خودرو را توسط ابزار مخصوص یا با پیچگوشتی تخت به آرامی بیرون کشیده و سپس شل گیر را خارج نمایید.

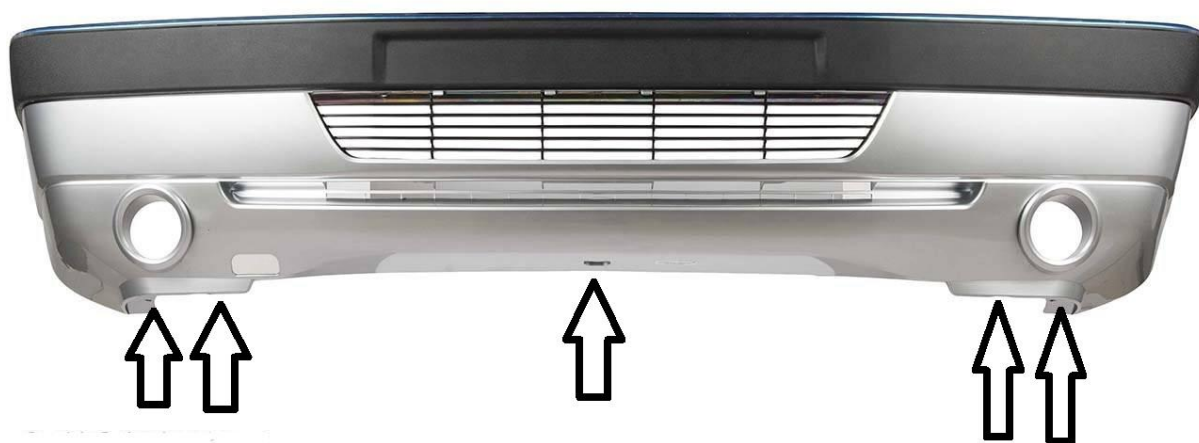
توجه: باتوجه به مدل و طراحی خودروها ممکن است یکسری تفاوت های جزئی در محل اتصال خارها وجود داشته باشد
فرضا در ۴، ۵ کانیستردار شکل و ابعاد شل گیر سمت راننده کمی متفاوت است .



شل گیر سمت دیگر را نیز مطابق همین دستورالعمل باز کنید.

سپس پیچ های زیر سپر را توسط آچار ستاره ای (الن) باز کنید.

جانمایی پیچ های زیر سپر



دو عدد مهره پشت دیاق سپر را مطابق شکل توسط آچار باز کنید (از سمت داخل سپر).
مهره ها و واشر ها را خارج کنید.



سه مهره های کناری سپر (چپ و راست سپر) را از سمت

داخل سپر باز کنید.



به آرامی سپر را از جلو به سمت خود میکشیم

نکته: هنگام خارج کردن سپر از زور زدن بیش از حد اجتناب کنید سپر معمولاً به آسانی خارج میشود. در صورتیکه احساس کردید عاملی مانع خارج شدن آن میشود بار دیگر پیچ های سپر را چک کنید که همه آنها را باز کرده باشید.

محل نصب مه شکن پشت سپر توسط کارخانه علامت

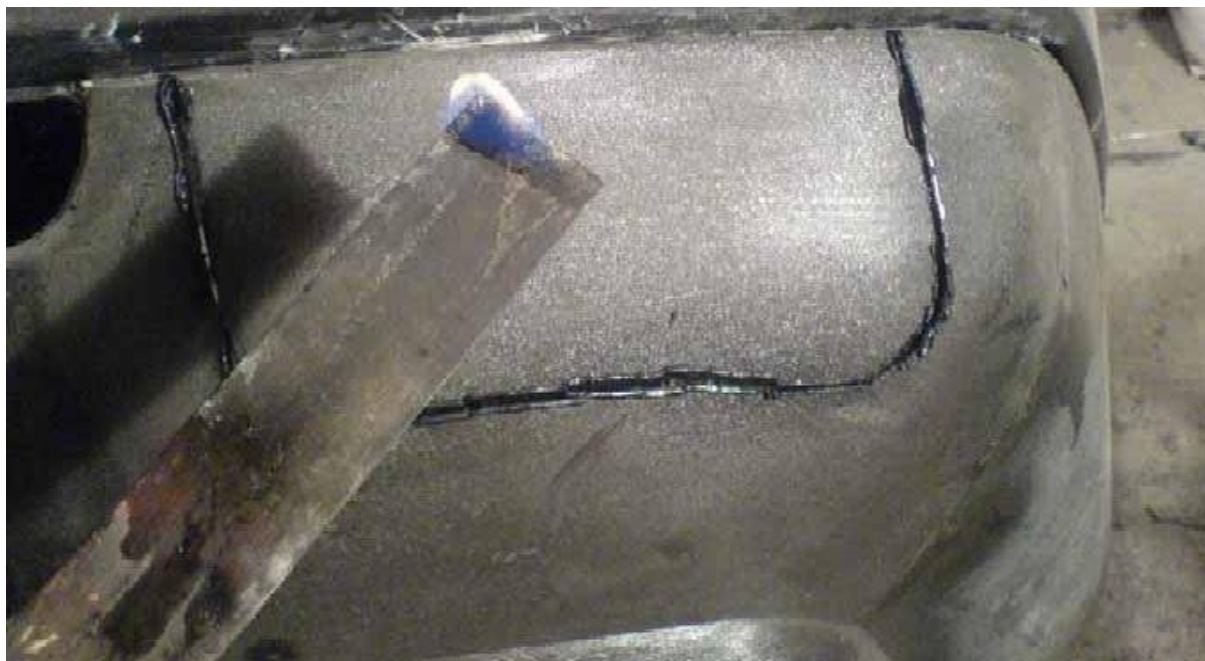
زده شده است. در صورتیکه تمایل به استفاده از مه

شکن SLX دایره ای شکل هستید بهتر است جهت برش صحیح و

جلوگیری از خراب شدن سپر به یک سپر ساز ماهر مراجعه

کنید.

محل مذکور را توسط کاتر و شعله ببرید (نکات ایمنی را کامل رعایت کنید برای برش صحیح بهتر است به سپر ساز مراجعه کنید)



مه شکن را در جای خود قرار داده و سپس با پیچ های مخصوص به خود ببندید. بهتر است جهت استحکام بیشتر از پیچ و مهره با هم استفاده کنید. بهتر است لامپ های خود مه شکن را با نمونه ۵۵ واتی درجه یک (فیلیپس) تعویض نمایید. سپر را در جای مناسبی قرار دهید.

سیم کشی

سیم کشی مه شکن در خودروهای ۴۰۵ و آردی و روا در قسمت سینی فن بطور کامل به صورت فابریکی وجود دارد. ما فقط ادامه سیم کشی را با رعایت نکات فنی تا داخل اتاق خودرو ادامه میدهیم.

۱- دو عدد سوکت آزاد در قسمت پشتی سپر قرار دارد که با باز کردن سپر دیده میشوند. سیم های هر دوتا سوکت را از فاصله یک سانتی متری سوکت ببرید.



۲- مطابق تصویر به انتهای سیم ها سر سیم ماده زده ، قسمت انتهای سرسیم را لنت (نوار چسب برق) بزنید سپس سرسیم ها را داخل درپوش عایق قرار دهید. توجه کنید خار پشتی سرسیم حتما در زیر قسمت برآمدگی داخلی درپوش قرار گیرد. با شنیدن

صدای چیک کار تمام است.





سیم سبز رنگ با خط سفید در تمامی قسمت های خودرو اتصال بدنه میباشد. در اینجا نیز سیم سبز منفی بوده و توسط کارخانه به بدنه خودرو اتصال داده شده است پس نیازی به دستکاری آن نیست.

توجه: تمامی سیم هایی که در خودرو بکار رفته دارای کد مشخصی میباشد کد سیم قهوه ای رنگ را یادداشت کنید.

دسته سیم چراغ های جلو از سمت چپ رادیاتور وارد محفظه موتور شده است.

دسته سیم مذکور را پیدا کنید.



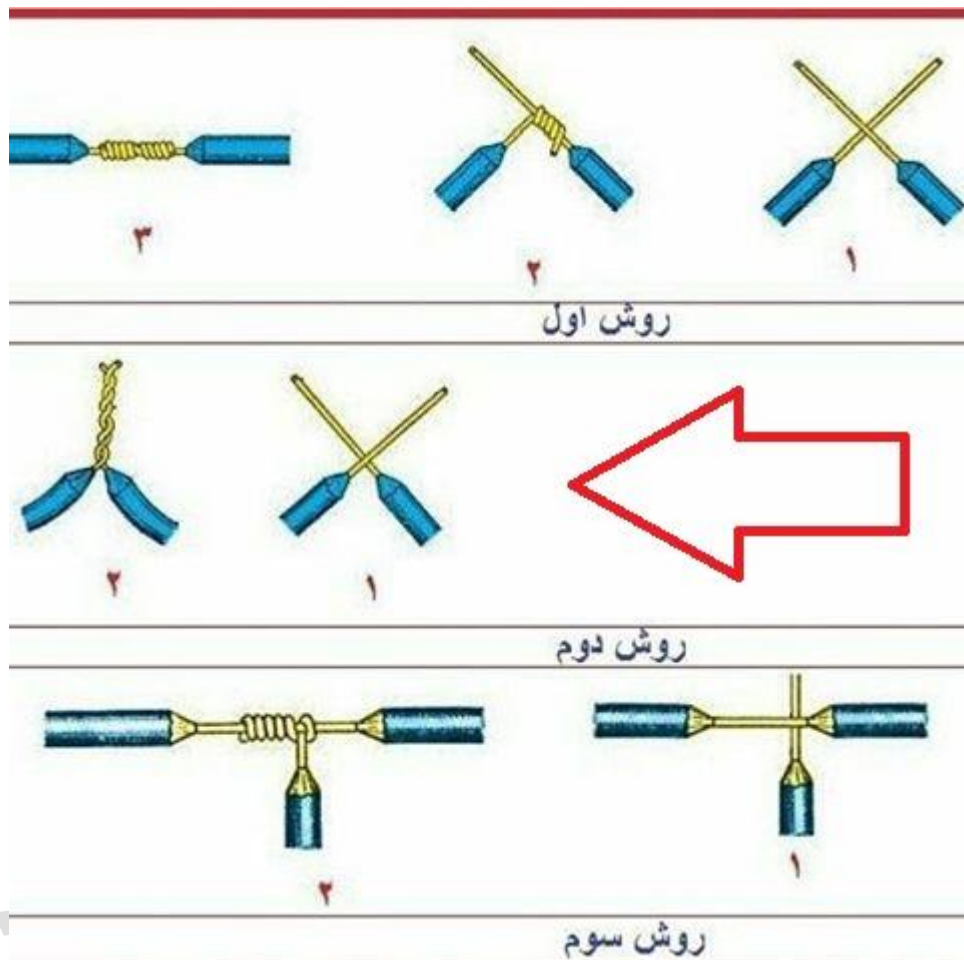
عایق روی دسته سیم را باز کنید.

حال دنبال دو عدد سیم با رنگ و کدی که یادداشت کرده اید باشید.

توجه: از سیم مذکور دو عدد در دسته سیم باید باشد.

۴- هر دو عدد سیم را قطع کنید. حتما به کد های نوشته شده روی سیم دقت کنید. فرضاً (2352F) دقت کنید که کد مذکور هم در سیم های قهوه ای رنگ جلوی سپر و هم در سیم های مربوط به دسته سیم چراغ ها یکسان باشد. جهت اطمینان از انتخاب سیم های فوق میتوانید توسط یک تکه سیم و سنجاق سیم ها را به +باتری اتصال داده و توسط لامپی صحت انتخاب سیم های فوق را از جلوی خودرو مطمئن شوید.

۵- پس از قطع کردن سیم های مذکور دو سیم مربوطه را به اندازه دو سانت حداقل لخت کرده و با روش دوم سیم ها را به یکدیگر اتصال دهید.

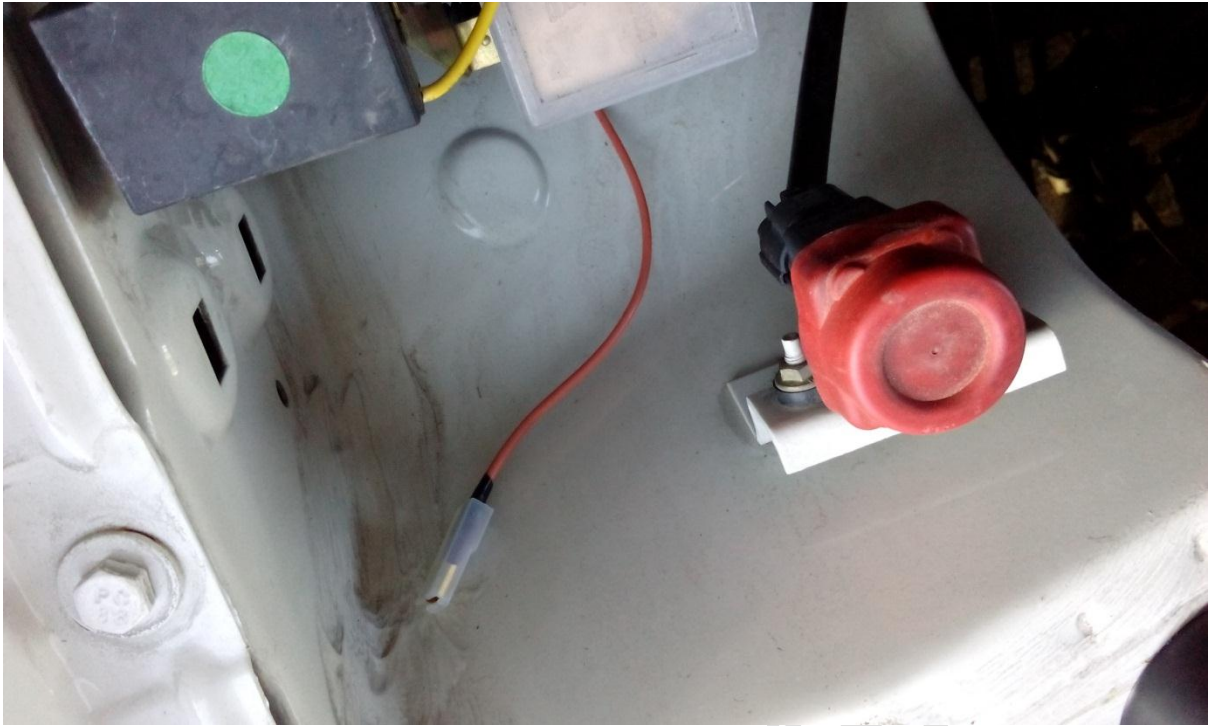


۶- یک عدد سیم شماره ۲ با اندازه مناسب به قسمت لخت کرده با روش دوم اتصالی دهید. محل اتصالی را با نوار چسب عایق کامل بپوشانید. (نوار را دو مرتبه به قسمت هادی سیم بپیچید قسمتی از عایق سیم را نیز باید با چسب بپوشانید). یک عدد فیوز ۳۰ آمپری در این مسیر قرار دهید. طرف دیگر سیم را با فاصله مناسب قطع کنید و یک عدد سرسیم ماده همراه با عایق پلاستیکی (همانند مرحله ۲) به سر دیگر سیم پرس کنید نمونه ای از فیوز گذاری را در تصویر زیر مشاهده میکنید.

حتما از عایق پلاستیکی مخصوص سرسیم استفاده شود. جهت فیوز گذاری در مسیر مورد نظر سیم را قطع کرده دو سر آن را به سرسیم های ماده و عایق پرچ میکنیم و به فیوز اتصال میدهیم.

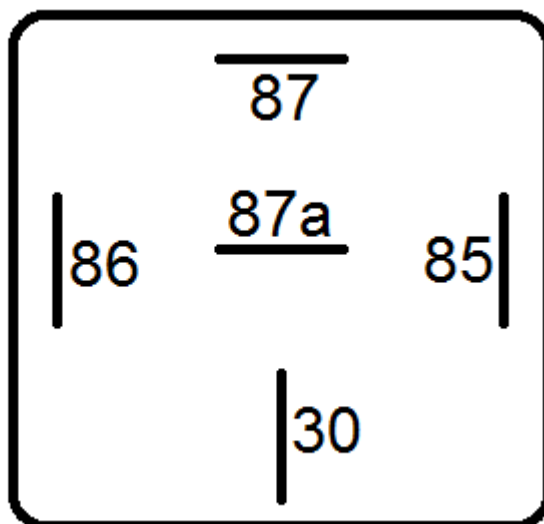
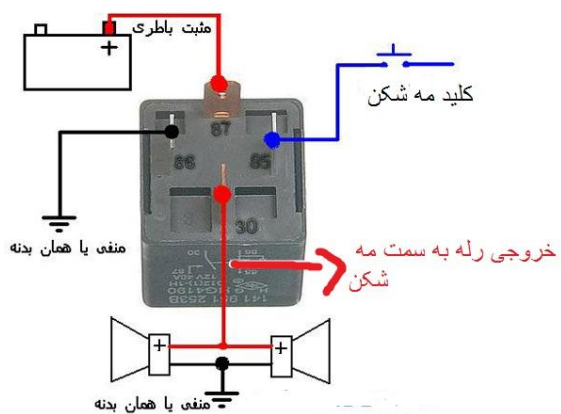


www.cargeek.ir



حال نوبت به سیم کشی برق اصلی و تحریک + رله میرسد.

پایه های رله مطابق ذیل است:



توجه داشته باشید ک در قسمت وسطی رله، یک پایه با کد 87a نیز داریم! با این پایه کاری نداریم لطفاً با پایه ۳۰ یا ۸۷ اشتباه گرفته نشود.

مراحل سیم کشی رله

۱- از قسمت ورودی یا خروجی جعبه فیوز کالسکه توسط سرسیم مناسب برق+ را بگیرد. از سیم ۲ میلی متری استفاده کنید بهتر است از خروجی جعبه فیوز استفاده شود. در صورتیکه از ورودی برق جعبه فیوز کالسکه ای استفاده میکنید توسط سرسیم دایره ای مناسب (انتهای سرسیم را با نوار عایق کنید) سیم را به آن اتصالی داده و سیم مذکور را در داخل خرطومی عایق قرار دهید و یک عدد فیوز ۳۰ آمپر در مسیر سیم در محل مناسبی قرار دهید (مهره مربوط به ورودی برق جعبه فیوز را سفت ببندید سعی کنید از مهره ای که دورتر از بدنه است برق بگیرید) و در صورتیکه از خروجی جعبه فیوز کالسکه ای برق میگیرید از قسمتی که آزاد است و استفاده ای در خودرو ندارد توسط سرسیم ماده بزرگ همراه با عایق برق بگیرید.



سر دیگر سیم را با فاصله مناسب قطع کنید و مجدد سر سیم ماده مناسب همراه با عایق پلاستیکی به سر آن پرچ کنید. سر سیم را به پایه ۸۷ رله وصل کنید. این برق اصلی رله میباشد در صورتیکه از ورودی برق جعبه فیوز کالسکه ای اتصالی میگیرید حتما از فیوز استفاده کنید تا در صورت اتصالی احتمالی آتش سوزی رخ ندهد.

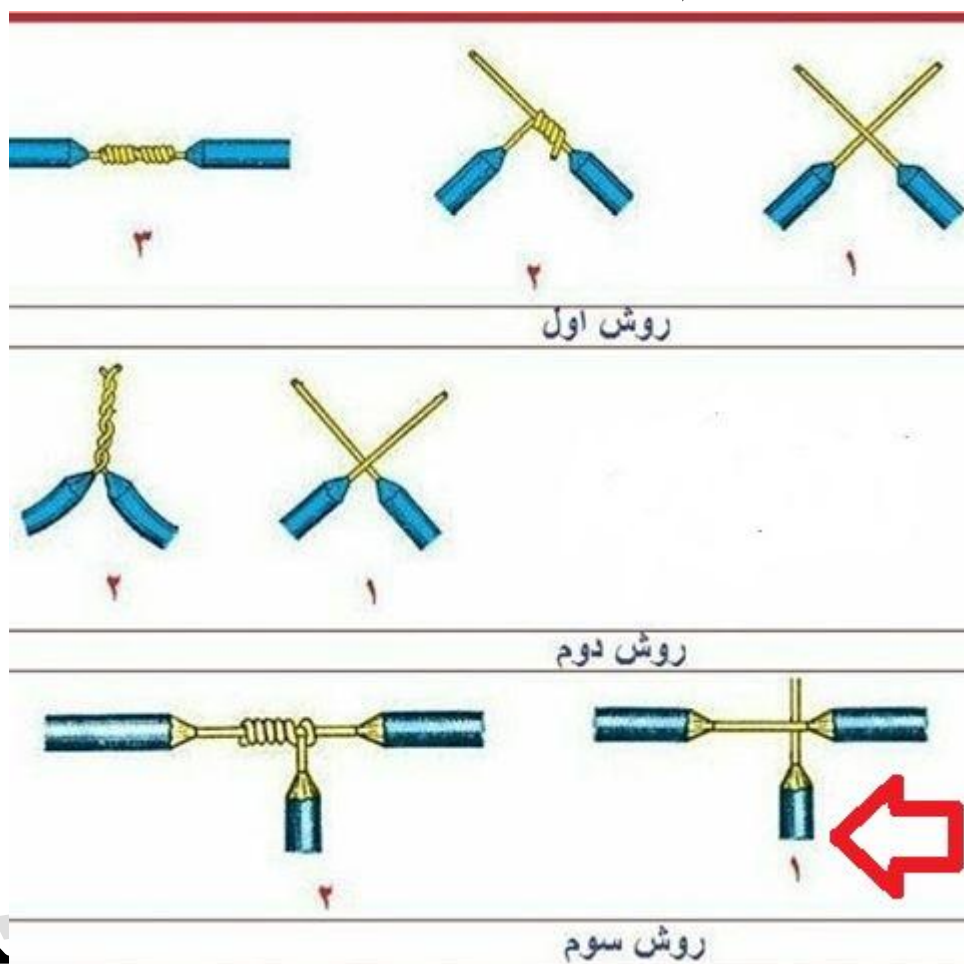
۲- پایه ۸۶ را توسط یک سیم ۱.۵ سانتی متری که یک سر آن سر سیم گرد و سر دیگر آن سر سیم ماده با عایق پرچ کرده اید به بدنه اتصالی دهید. (سیم ۱*۱ میلی متری)

۳- پایه ۵ یا ۸ پایه تحریک رله یا همان برق + ای است ک از کلید مه شکن تامین خواهد شد. ما در این خودرو سیم تحریک را از پایه مثبت شیر برقی کانیستر ک در مرحله دوم سویچ فعال میشود گرفته ایم. (این برق ۵ ثانیه بعد خاموش شدن خودرو قطع میشود لذا به عنوان چراغ همراهی در شب مشابه پارس X با سیستم مالتی پکس میتوان از ان استفاده نمود)



اگر خودرویتان کانیستر ندارد و فقط سیم کشی ان را دارد بهتر است سیم کشی را خراش ندهید سیم قرمز رنگ سوکت برق + میباشد. توسط سوکت ماده مخصوص سوکت فوق یا توسط یک سر سیم نر سایز کوچک با رعایت اصول عایق کاری از سوکت برق بگیری سعی بر آن است ک سیم کشی

خودرو حداالامکان خراش داده نشود. در صورتیکه خودرو دارای شیر برقی کانیستر میباشد با رعایت اصول عایق کاری برق+ را از سیم کناری سوکت ان بگیریید. روش سوم



حتما اتصالی

را توسط نوار چسب کامل بپوشانید. یک عدد فیوز در مسیر سیم قرار دهید (۱۰ آمپر). از سیم ۰.۷۵ یا ۰.۵ استفاده کنید.

سیم را به داخل اتاق خودرو بکشید (میتوانید با دریل سوراخ کوچکی ا در نزدیکی ورود کابل کلاج به اتاق خودرو توسط دریل ایجاد کرده و سیم را به داخل انتقال دهید). میتوانید از سیم های موجود در سمت چپ پای راننده که با خارج کردن موکت بالایی پدالها دیده میشوند نیز جهت تحریک مثبت استفاده کنید. در این صورت سوییچ را در مرحله دلخواه قرار داده و

توسط لامپ تست سیمی را که در مسیر سویچ دلخواه قرار دارد پیدا کرده و سپس از آن با رعایت اصول عایق کاری برق بگیریید.

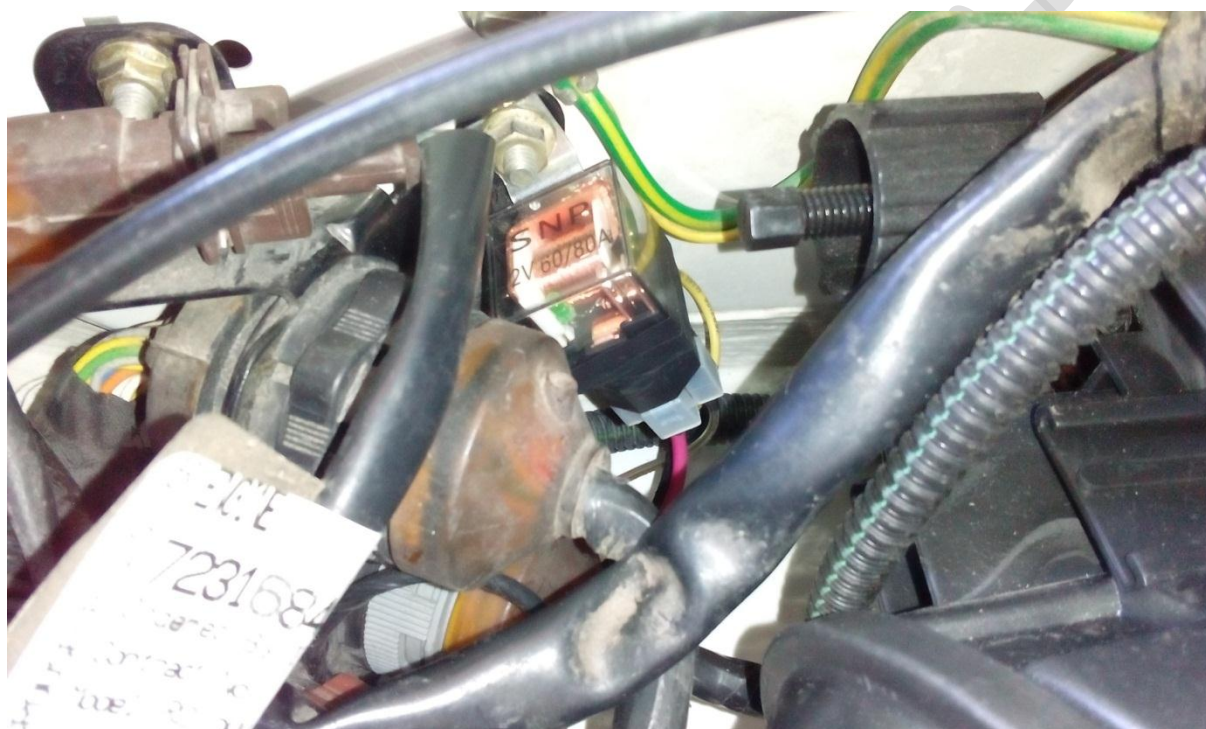


سیم حاصله را توسط سوکت یا سرسیم مناسب با توجه به نوع کلید به کلید اتصال دهید. قبل از اتصال سیم به کلید در مسیر سیم فیوز قرار دهید (۱۰ امپر)

۴- از پایه دوم کلید نیز سیمی به سمت پایه ۵ رله بکشید مجدد با عایت اصول عایق کاری!

۵- سرسیمی را که در مرحله شش پرس کرده اید به پایه ۳۰ رله وصل کنید.

رله مناسب ۸۰/۶۰ امپیر را به قسمت مناسبی از اتاق خودرو ببندید اتصال منفی رله فراموش نشود!



مه شکن ها را به سپر وصل کنید سپس سپر را ببندید. مراحل بستن سپر عکس مراحل باز کردن آن است.

قبل از بستن شل گیر ها سیم های مه شکن ها را وصل کنید بهتر است به انتهای سرسیم ها چسب و اشتر ساز مزدا بزنید تا آب به داخل آنها نفوذ نکند.

طریقه تنظیم ارتفاع نور مه شکن ها:

تنظیم مه شکن های مستطیلی کمی متفاوت است. پیچ تنظیم کننده را تا جایی باز کنید که بتوان با فشار دادن شیشه مه شکن آن را بالا و پایین کرد.

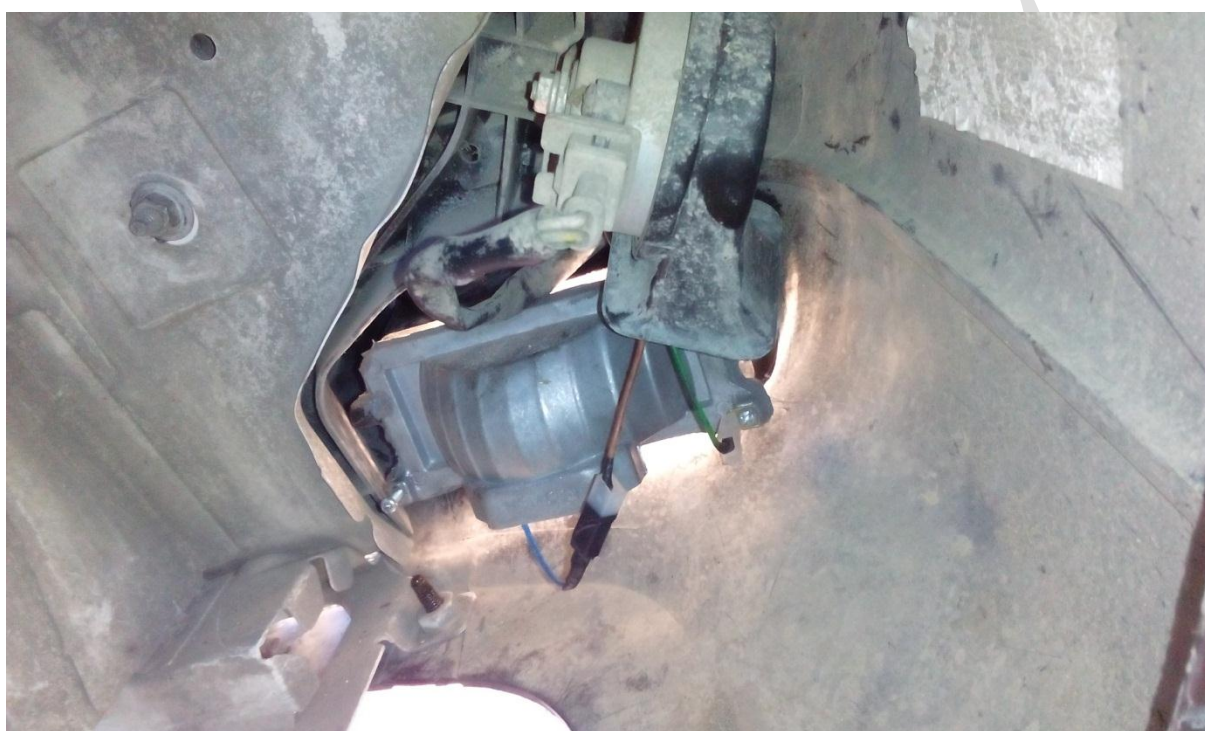


حال با توجه به ارتفاع نور تنظیم دلخواه را انجام داده و پیچ تنظیم کننده را ببندید. برای مثال وقتی میخواهید نور به سمت

بالا بیشتر تابیده شود از قسمت فلش سر به بالا شیشه را محکم فشار دهید تا مه شکن بالا بیاید و در تنظیم دلخواه شیشه را محکم ثابت نگهداشته و پیچ تنظیم را سفت کنید.

نکته:-موقع تنظیم مه شکن ها چراغ های جلو را خاموش کنید.

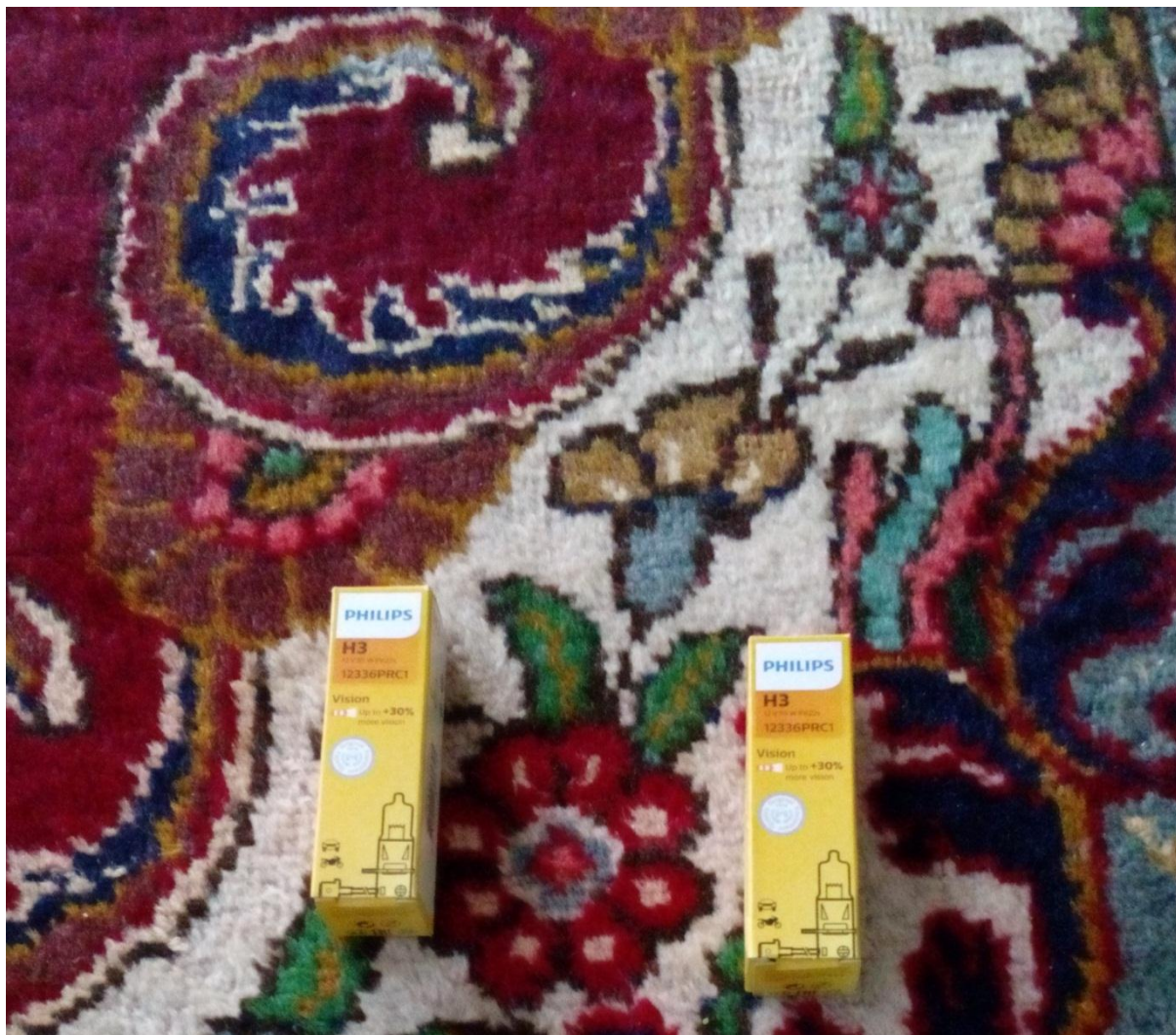
-بهترین تنظیم موقعی حاصل شده است که قسمت های تاریکی که چراغ های بزرگ روشن نمیکنند بتوان با نور مه شکن ها کامل روشن نمود!



پس از تنظیم مه شکن و چراغهای بزرگ شل گیر ها را ببندید.

از لامپ ۵۵واتی مناسب با برند خوب مثل فیلیس استفاده کنید توجه کنید لامپ ۱۰۰واتی به علت حرارت زیاد باعث شکستن

شیشه مه شکن میشود. هرگز از لامپ ۱۰۰ واتی استفاده نکنید. از لامپ ۵۵ با کیفیت استفاده کنید.



در پایان خودرو را روشن کرده کلید مه شکن را روشن کنید و از آن لذت ببرید.



با سپاس

مهندس منوچهر حسن نژاد

Instagram:manoochehr_hasanejad