



معاونت فنی و مهندسی

راهنمای
تزئینات
پیکان و وانت

کلیدمدرک: ۱۴۴۲۱
پاییز ۱۳۹۱



راهنمای تعمیرات

تزئینات پیکان و وانت

بسمه تعالی

مقدمه

تهیه و انتشار کتب راهنمای تعمیرات این امکان را برای متخصصین تعمیرات فراهم می نماید تا بتوانند در هر مرحله از عملیات تعمیر و نگهداری کار را به صورت صحیح و اصولی به انجام رسانند کتابی که در پیش رو دارید تحت عنوان «راهنمای تزئینات خودروهای پیکان و وانت» می باشد که حاصل تلاش همکاران در اداره مهندسی خودرو خدمات پس از فروش بوده و به منظور آشنایی تعمیرکاران شبکه نمایندگیهای مجاز سراسر کشور با نحوه باز و بست تزئینات خودروهای پیکان و وانت تهیه گردیده است.

امید است شما تکنسین ها و تعمیرکاران عزیز با مطالعه این کتاب و به کار بستن نکات یاد شده در آن ، در ارائه خدمات تعمیراتی استاندارد جلب نظر مساعد و کسب رضایت مشتری توفیق یابید .

شرکت تهیه و توزیع قطعات و لوازم یدکی ایران خودرو
ایساکو (سهامی خاص)



فهرست

۴.....	شیشه جلو.....
۷.....	دستگیره شیشه بالابر.....
۸.....	دستگیره داخلی در.....
۹.....	جا دستی صندلی.....
۹.....	رودری (جلو).....
۱۰.....	پایه دستگیره داخلی در.....
۱۰.....	پایه قفل داخلی در.....
۱۱.....	شیشه مثلثی جلو(در مدل های قدیمی تر).....
۱۲.....	دستگیره خارجی در (جلو).....
۱۳.....	مغزی قفل.....
۱۴.....	قفل در جلو.....
۱۶.....	صفحه ضامن.....
۱۷.....	دستگیره خارجی در عقب.....
۱۷.....	شیشه های جانبی و شیشه بالابرهاي عقب.....
۱۷.....	رودری عقب.....
۱۷.....	قفل درب عقب.....
۱۹.....	صندلی جلو.....
۱۹.....	صندلی عقب.....
۲۰.....	نشستی آب از چراغ عقب یا شیشه.....
۲۱.....	داشبورد.....
۲۱.....	لولای صندوق عقب.....
۲۲.....	قفل صندوق عقب.....
۲۳.....	دریچه های توزیع هوا.....
۲۳.....	در جعبه داشبورد.....
۲۴.....	قفل جعبه داشبورد.....
۲۴.....	صندوق عقب.....
۲۴.....	درب های جلو.....
۲۵.....	لولای درب جلو (سمت راننده).....
۲۵.....	لولای درب جلو(سمت شاگرد).....
۲۶.....	درهای عقب.....
۲۶.....	لولای درب های عقب.....
۲۷.....	درب موتور.....
۲۷.....	لولا های درب موتور.....
۲۸.....	بین صفحه ضامن قفل درب موتور.....
۲۸.....	قفل درب موتور (داخلی).....
۲۹.....	قفل درب موتور (خارجی).....
۳۰.....	گل گیر جلو.....



شیشه جلو

جدا کردن:

برای جدا کردن و نصب شیشه جلو ۲ کار باید صورت گیرد که یکی از آنها داخل خودرو و دیگری بیرون آن انجام می‌شود.

شیشه جلو به وسیله یک نوار لاستیکی دور شیشه احاطه شده است و توسط آن در جای خود نگه داشته می‌شود.

سطح بین شیشه و نوار لاستیکی دور شیشه توسط چسب مخصوص آب بندی در حین نصب آب بندی شده است. برای جدا کردن نوار لاستیکی دور شیشه، چسب مخصوص آب بندی آن باید جدا شود. برای این کار پیشنهاد می‌شود از یک پیچ گوشتی که لبه آن تیزی خود را از دست داده استفاده کنید. هنگام کشیدن پیچ گوشتی زیر و اطراف نوار لاستیکی دور شیشه باید مراقب بود که نوک آن دقیقاً زیر لبه لاستیک قرار گیرد، در غیر این صورت منجر به خرابی رنگ بدنه خواهد شد. پس از جدا شدن ماده آب بندی، دور تا دور لبه داخلی نوار لاستیکی دور شیشه را به بیرون هل می‌دهیم و این کار را از یکی از گوشه‌های بالای شیشه آغاز می‌کنیم. اگر این مرحله به خوبی صورت گیرد، شیشه با گذاشتن دست روی آن و فشار دادن آن به سمت بیرون، به راحتی جدا خواهد شد. نوار لاستیکی دور شیشه، هنگامی که شیشه آزاد می‌شود می‌تواند آن را نگه دارد. آن را جدا کنید. نوار مغزی لبه‌دار آن با بلند کردن لبه‌ها از روی نوار لاستیکی دور شیشه به راحتی جدا می‌شود. (شکل ۲)



Fig. 2 Removing bright plastic beading from the weatherstrip

نصب:

مراحل نصب به شرح زیر است:

مغزی به نوار لاستیکی، نوار لاستیکی به شیشه، و نهایتاً نصب آن به بدنه.

شیشه جلو و نوار لاستیکی آن باید تمیز و کاملاً پاک شده از اثرات مواد آببندی قبلی باشد. اگر شیشه شکسته است، حتماً باید تمام اثرات شیشه شکسته را از نوار لاستیکی جدا کرد.

شیشه را در جای مناسبی که لبه‌های شیشه را از هر گونه خراش و ترک محافظت کند قرار دهید. نوار لاستیکی دور شیشه را به شیشه چفت کنید و به وسیله پوششی از چسب مخصوص آب بندی، سطح بین نوار لاستیکی و شیشه را آببندی کنید.

برای این کار ابزار مخصوصی به شکل تفنگ وجود دارد. در صورت عدم وجود این تفنگ مخصوص، یک تفنگ آببندی مناسب با نوک تخت که بتواند بین لاستیک و شیشه قرار گیرد و نوار آببندی یک تکه‌ای را ایجاد کند، به کار برید.

مغزی پلاستیکی را مجدداً روی نوار لاستیکی نصب کنید. جاگذاری مغزی را از لبه پایین (وسط) شیشه و در جهت گردش عقربه‌های ساعت آغاز کنید و روکش آن را مجدداً جاگذاری نمایید.

تکه‌ای از ریسمان محکمی که مقداری بلندتر از محیط شیشه باشد را ببرید. از بکار بردن طناب نازک بپرهیزید که این کار موجب پاره شدن لاستیک خواهد شد.

طناب را به شیار داخلی نوار لاستیکی وارد کنید. اطمینان حاصل کنید که انتهای آزاد طناب نزدیک به مرکز لبه پایینی شیشه باشد. پوششی از چسب مخصوص آب بندی را برای آب بندی سطح بین لبه خارجی نوار لاستیکی و شیار بدنه به کار ببرید.

هنگام جازدن شیشه در شیار بدنه، انتهای طناب را به داخل خودرو عبور دهید. شیشه را در جای خود

فشار داده و با کشیدن طناب، لبه لاستیک را روی

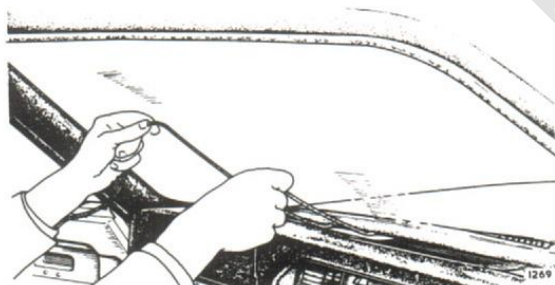


Fig. 4 Fitting a windscreen

شیار بدنه بخوابانید. طناب را کاملاً بیرون بکشید.

اگر لبه بیرونی نوار لاستیکی زیر خود تا شد،

بوسیله یک پیچ گوشتی کوچک آن را آزاد کنید.

شیشه را کاملاً در شیار بخوابانید و با فشار دادن

شیشه مطمئن شوید آب بندی به خوبی صورت گرفته است. روش پیشنهادی به شرح زیر است:

حدود ۱ کیلوگرم پارچه را در کیسه‌ای قرار دهید و دور تا دور لبه بیرونی شیشه را به وسیله آن ضربه

بزنید (به نقاط مرکزی شیشه ضربه نزنید) چسب آب بندی اضافی را به وسیله الکل سفید پاک کنید.



دستگیره شیشه بالابر

پلاستیک دستگیره را با دقت بلند کنید. با این کار پیچ چهارسویی که دستگیره را نگه داشته، دیده می‌شود آن را باز کنید و دستگیره را بالا بکشید. مراقب باشید که واشر پلاستیکی آن را گم نکنید.

نصب آن نیز دقیقاً عکس همین روش است. فقط مطمئن شوید که دستگیره با محل قرارگیری آن روی در کاملاً چفت شده است.

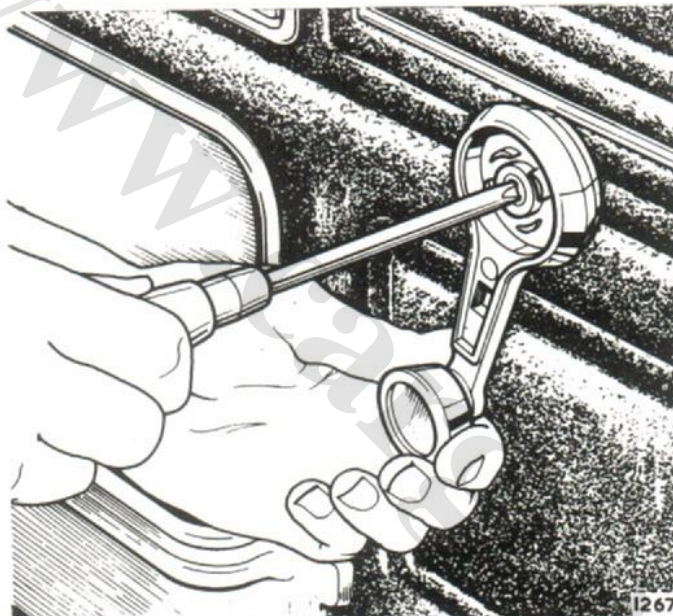


Fig. 5 Removing a window regulator handle

باز و بست مدل‌های قدیمی‌تر

لبه تخت پیچ گوشتی را بین دستگیره شیشه بالابر و پایه زیر آن قرار داده و به آرامی آن را بلند کنید تا بتوانید لبه تخت ابزار مناسبی (مثل پیچ گوشتی) را زیر خار نگهدارنده دستگیره قرار دهید. این خار را به سمت بالا هل دهید تا دستگیره آزاد شود و با کشیدن دستگیره آن را جدا کنید.



مراحل بستن دستگیره شیشه بالابر، عکس همین رویه است. (خار را از بالا به سمت پایین هل دهید تا در جای خود قرار گیرد)

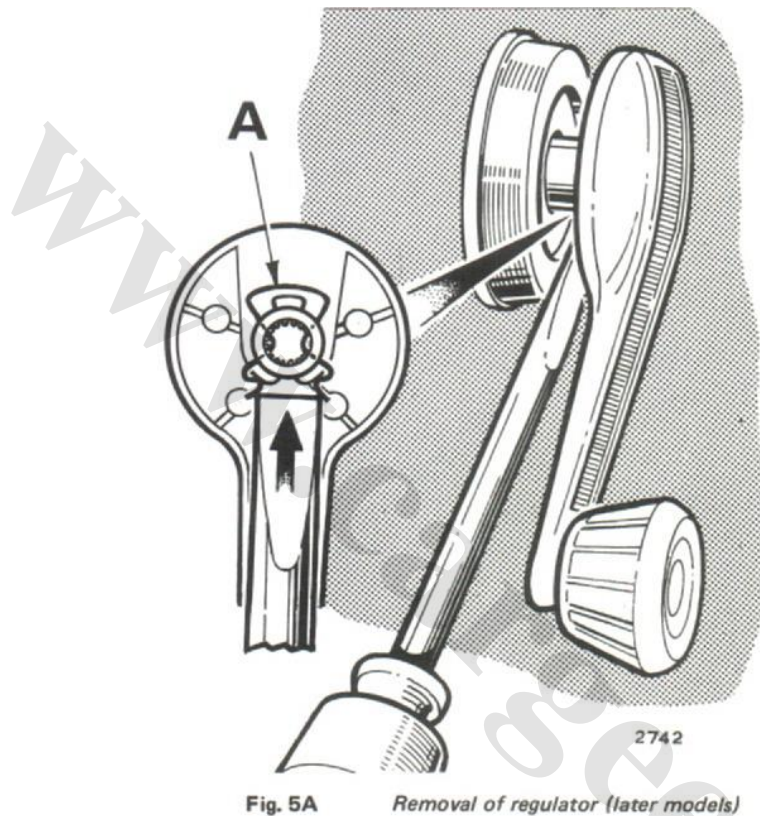


Fig. 5A Removal of regulator (later models)

دستگیره داخلی در

باز و بست:

دستگیره داخلی در را بکشید تا جایی که پیچ چهارسوی آن دیده شود. پیچ را باز کنید و دستگیره را از

جای خود خارج کنید. مراحل بستن آن نیز عکس همین روش است.



جا دستی صندلی

باز و بست:

دو پیچ چهارسوی آن را باز کنید و جادستی را بیرون بکشید. مراحل بستن آن نیز عکس همین روش است.

رودری (جلو)

باز کردن:

ابتدا دستگیره شیشه بالابر، دستگیره داخلی در و جا دستی صندلی را باز کنید. دور درپوش پلاستیکی روی در را بیرون بکشید تا ۲ پیچ چهار سوی آن دیده شود. آن‌ها را باز کنید. رودری توسط خارهای پنهان پلاستیکی به قاب داخلی در وصل است. پیچ گوشتی را از گوشه پایین، زیر لبه رودری قرار دهید. نوک پیچ گوشتی را زیر آن حرکت دهید تا به یکی از خارها برسد. آزاد کردن خارها را ادامه دهید (از لبه پایین به سمت بالا و از نزدیک‌ترین خار ممکن) وقتی که همه خارها آزاد شدند رودری را به همراه پایه دستگیره در و پایه قفل داخلی در بکشید.

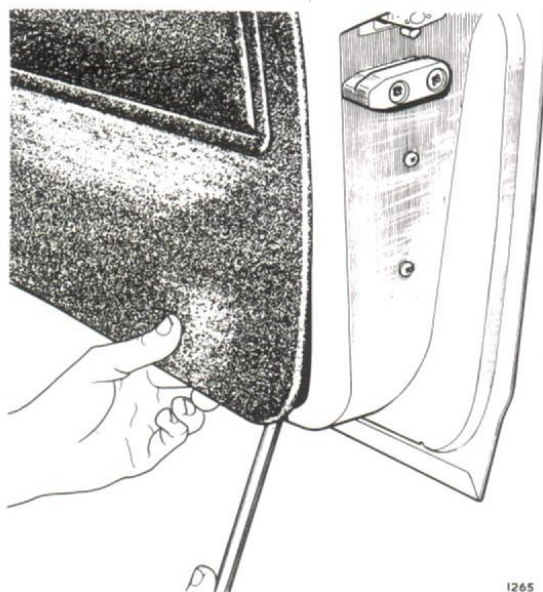


Fig. 6 Removing front trim pad

1265



بستن:

رودری را از لبه بالایی روی قاب داخلی در قرار دهید و خارهای پلاستیکی را روی سوراخ مناسب خودشان تنظیم کرده و آن را کاملاً در محل خود فشار دهید. دستگیره شیشه بالابر را نصب کنید (مراقب باشید واشر پلاستیکی بین رودری و دستگیره ورودی در را فراموش نکنید) جادستی صندلی را در جای خود قرار داده و ۲ پیچ آن را به همراه درپوش پلاستیکی که پیچها را پنهان می کند ببندید.

پایه دستگیره داخلی در

باز کردن:

دستگیره شیشه بالابر، دستگیره داخلی در، جادستی صندلی، درپوشهای پلاستیکی و پیچهای رودری را باز کنید. پشت پایه دستگیره در را بین انگشت شست و چهار انگشت دیگر فشار دهید و آن را از پشت رودری عبور داده و خارج کنید.

بستن:

دو قلاب انتهایی آن را با رودری تنظیم کنید و آن را در جای خود ضربه بزنید تا در محل خود قرار گیرد.

پایه قفل داخلی در

باز کردن:

دستگیره شیشه بالابر، دستگیره داخلی در، جادستی صندلی، درپوشهای پلاستیکی و پیچهای رودری را باز کنید. اگر از پشت رودری نگاه کنید، می بینید که پایه و دکمه قفل به وسیله یک فلز احاطه شده اند.

دکمه قفل را با فشار دادن آن، از بین دو خار آزاد کنید. پایه آن نیز به شکلی مشابه و با فشار دادن چهار قلاب (گیره) پلاستیکی آزاد می‌شود.

بستن:

پایه قفل را در جای خود قرار دهید، ۲ تا از گیره‌های پلاستیکی را بالای کلاف آهنی و در جای خود فشار دهید، در حالی که هنوز پایه را نگه داشته‌اید.

دکمه قفل را در جای خود زیر یکی از خارها قرار دهید و در جای خود به آن ضربه بزنید. بقیه قطعات را عکس مراحل باز کردن، نصب نمایید.

شیشه مثلثی جلو (در مدل های قدیمی تر)

باز و بست: برای باز کردن شیشه بغل حتماً باید دستگیره شیشه بالابر، دستگیره داخلی در، جا دستی صندلی، درپوش پلاستیکی و پیچ‌های رودری را باز کنید.

سپس دستگیره شیشه بالابر را به صورت موقت در جای خود قرار دهید و شیشه را کاملاً بالا بکشید.

گوه یا چوب مناسبی را بین شیشه و قاب داخلی در قرار دهید تا از افتادن شیشه داخل در جلوگیری کند. چهار پیچ (۱) دور دستگیره شیشه بالابر را باز کنید. با دستتان از پشت آن را نگه داشته و از یکی از سوراخ‌های در، مجموعه شیشه بالابر را خارج کنید.

شیشه را نگه دارید. گوه را برداشته و در قسمت پایینی در قرار دهید. پیچ شماره (۲) را باز کنید. مراقب لبه پایینی شیار عبور شیشه باشید. دو میخ پرچ (۳) را باز کنید و مراقب لبه بالایی شیار عبور شیشه باشید.



نوار لاستیکی دور شیشه را بیرون بکشید، لامپ لادری را به همراه لاستیک آب‌بندی از جای خود روی شیار در بیرون بکشید و از یکی از سوراخ‌های پایینی در خارج کنید. شیشه را بالا بکشید تا جایی که بتوان شیشه را از در خارج کرد. بستن آن نیز عکس همین دستوالعمل است.

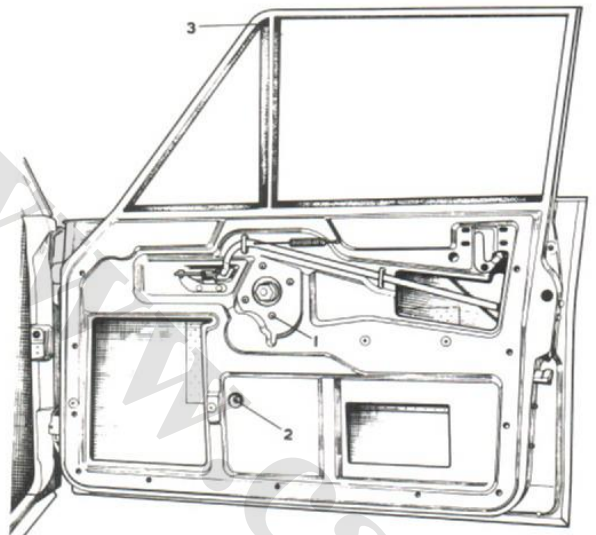


Fig. 7 Front door glass removal

- 1 SCREWS - SECURING REGULATOR
- 2 SCREW - SECURING GLASS RUN CHANNEL
- 3 POP RIVETS - SECURING GLASS RUN CHANNEL

دستگیره خارجی در (جلو)

باز و بست:

برای دسترسی به پیچ‌های نگهدارنده دستگیره در، دستگیره شیشه بالابر، دستگیره داخلی در، جادستی صندلی، درپوش‌های پلاستیکی و پیچ‌های رودری را باز کنید. سرپوش پلاستیکی را باز کنید تا پیچی که از پشت دستگیره در را نگه می‌دارد دیده شود، پیچ را ۲ یا ۳ دنده باز کنید. حالا پیچ و صفحه نگه‌دارنده روی دستگیره را که از طریق داخل سوراخ روی قاب داخلی در قابل دسترسی است باز نمایید.

میله ارتباط دهنده بین دستگیره در و قفل در را از انتهای پایینی آن توسط یک پیچ گوشتی مناسب آزاد کنید. دستگیره را به طرف جلوی خودرو بکشید تا جایی که به همراه نوار آببندی و میله ارتباطی از صفحه بیرونی در آزاد شود.

مراحل نصب مجدد، عکس روش باز کردن می باشد.

مغزی قفل

باز کردن (شکل ۸):

دسترسی به مغزی قفل (۴) به طریق زیر امکان پذیر است:

شیشه را تا انتها بالا بکشید، دستگیره شیشه بالابر، دستگیره داخلی در، جادستی صندلی، درپوشهای پلاستیکی و رودری را باز کنید.

مغزی قفل را که به انتهای پایینی میله رابط قفل در (۵) متصل است، از طریق بالا کشیدن پلاستیک نگه دارنده جدا کنید.

بستن:

میله ارتباطی (۵) و مغزی قفل (۴) را داخل سوراخ صفحه در قرار دهید و آن را کاملاً در محل خود جای دهید. مجدداً میله ارتباطی را به قفل در وصل کنید و عملکرد قفل را امتحان نمایید. حال رودری، درپوشهای پلاستیکی، جادستی صندلی، دستگیره داخلی در و دستگیره شیشه بالابر را مجدداً ببندید.

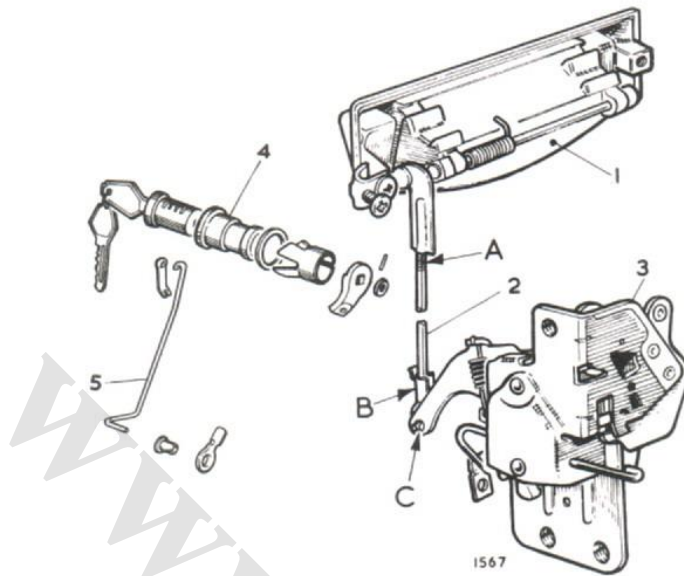


Fig. 8 Door lock and private lock

- | | |
|---|------------------|
| 1 | HANDLE |
| 2 | ROD - CONNECTING |
| 3 | LOCK |
| 4 | LOCK - PRIVATE |
| 5 | ROD - CONNECTING |

قفل در جلو

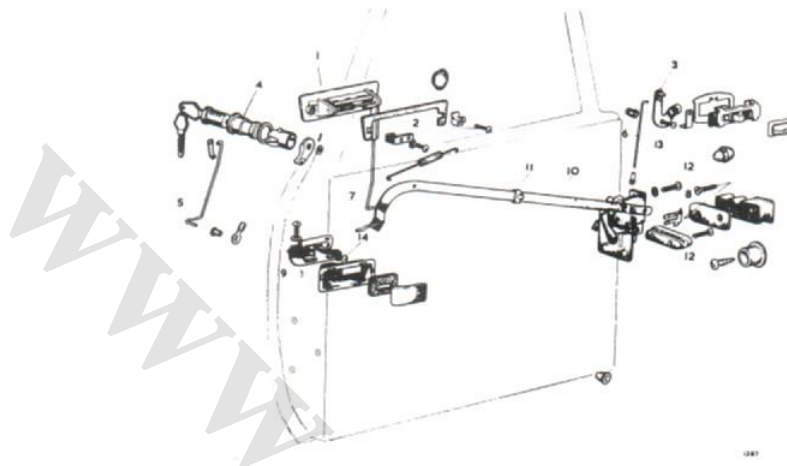
باز کردن (شکل ۲۰):

شیشه را تا انتها بالا بکشید و دستگیره شیشه بالا بر، دستگیره داخلی در، جادستی صندلی، درپوش‌های پلاستیکی و رودری را باز کنید.

مغزی قفل را از انتهای پایینی میله ارتباطی قفل در جدا کنید، دستگیره خارجی در را از انتهای میله ارتباطی قفل در آزاد کنید، پیچی که اهرم قفل داخلی در را نگه داشته است باز کرده و اهرم را آزاد کنید. (۳)

گیره ۸ را که رابط (۱۰) را به قفل در وصل می‌کند، آزاد کنید تا میله کنترل خلاص شود. دو پیچ را که گوشه پایین و عقب کانال عبور شیشه را نگه می‌دارد از روی سطح داخلی در باز کنید و از طریق سوراخ

روی در کانال را خارج کنید. سه پیچ (۱۲) که قفل را نگه داشته و به سطح داخلی در چفت کرده است باز کنید و قفل را به همراه میله ارتباطی اهرم داخلی قفل بیرون آورید.



- 1 EXTERIOR DOOR HANDLE
- 2 SCREWS – EXTERIOR DOOR HANDLE
- 3 INTERNAL DOOR LOCKING LEVER
- 4 PRIVATE LOCK
- 5 PRIVATE LOCK TO DOOR LOCK CONNECTING ROD
- 6 INTERNAL DOOR LOCKING LEVER TO DOOR LOCK CONNECTING ROD
- 7 EXTERIOR DOOR HANDLE TO DOOR LOCK CONNECTING ROD
- 8 CLIP – REMOTE CONTROL ROD TO DOOR LOCK CONTROL MECHANISM – INTERIOR DOOR HANDLE
- 9 REMOTE CONTROL ROD
- 10 ANTI-RATTLE GUIDES
- 11 SCREWS – DOOR LOCK
- 12 SCREWS – INTERIOR DOOR HANDLE CONTROL MECHANISM
- 14 SCREW – INTERNAL LOCKING LEVER

Fig. 20 Front door lock and operating mechanisms

بستن:

عکس طریقه باز کردن اقدام کنید. اطمینان حاصل کنید که دستگیره خارجی در، اهرم داخلی قفل، دستگیره داخلی در و مغزی قفل درست عمل می کنند.



تنظیم کردن: (شکل ۸)

در حالی که قفل باز است، باید از طریق دستگیره خارجی در، کلید قفل بتواند خیلی روان در جای خود بچرخد و در را قفل نماید. به این منظور باید میله‌ای را که در گیره B است جدا کرده و آن را داخل سوراخ C قرار دهیم. انتهای حديد شده میله را در محل A بچرخانید تا جایی که انتهای دیگر میله در سوراخ C درگیر شود و اهرم در جای خود آزادانه عمل کند.

در حین انجام کار مراقب باشید هنگامی که اهرم را در هر دو طرف حرکت می‌دهید فشار روی آن نیاید و به آسانی حرکت کند. میله را با گیره B مهار کنید و امتحان کنید که عملکرد قفل در رضایتبخش است. کلید را در مغزی قفل قرار دهید و اطمینان حاصل کنید که حین تنظیم کردن، خللی بر عملکرد قفل به وجود نیامده باشد.

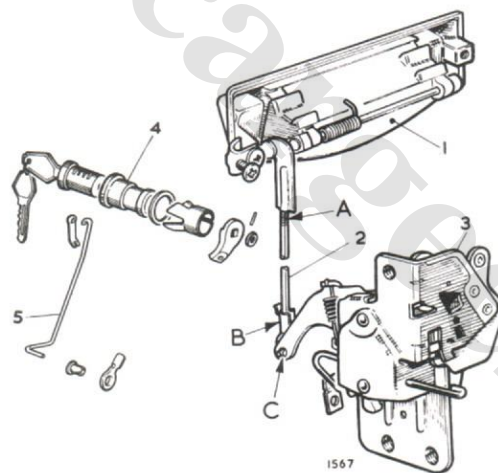


Fig. 8 Door lock and private lock

- | | |
|---|------------------|
| 1 | HANDLE |
| 2 | ROD - CONNECTING |
| 3 | LOCK |
| 4 | LOCK - PRIVATE |
| 5 | ROD - CONNECTING |

صفحه ضامن

لازم نیست که به این قسمت دست بزنید مگر برای تنظیم یا تعویض آن. جهت تنظیم آن ۲ پیچ نگهدارنده روی آن را شل کنید، تنظیمات لازم را انجام دهید و پیچ‌ها را سفت کنید.



دستگیره خارجی در عقب

باز و بست:

دستور العمل باز و بست دستگیره خارجی درب عقب مشابه روش دستگیره خارجی در جلوست، به جز این که سرپوش پلاستیکی که به روزنه مجاور صفحه داخلی در چفت شده باشد در درب عقب وجود ندارد.

شیشه‌های جانبی و شیشه بالابرها عقب

باز و بست:

دستور العمل باز کردن شیشه جانبی عقب و دستگیره شیشه بالابر آن مثل شیشه و شیشه بالابر جلو می‌باشد، به جز این که فقط یک پرچ برای نگه داشتن لبه بالایی کانال عبور شیشه استفاده شده است.

رودری عقب

باز و بست:

دستور العمل باز کردن رودری درب عقب مشابه روشی است که برای رودری جلو ذکر شد.

قفل درب عقب

باز و بست (شکل ۱۰):

برای دسترسی به قفل در، دستگیره شیشه بالابر، دستگیره داخلی، جادستی صندلی و رودری را باز کنید. دستگیره شیشه بالابر را موقتاً در جای خود گذاشته و شیشه را تا انتها بالا بکشید. گیره‌ای که میله ارتباطی قفل در را به لبه پایینی دستگیره خارجی در وصل کرده است جدا کنید (۳)، ۲ پیچی که دستگیره داخلی در را به قاب داخلی در وصل کرده است باز کنید و فنر برگشتی را جدا کنید (۸).

گیره‌ای را که میله کنترلی (۷) را به قفل در وصل کرده است، جدا نمایید و میله کنترلی را از ضربه گیر جدا کنید (۵) گیره‌ای که محور قفل داخلی را به میله ارتباطی قفل در وصل کرده است جدا کنید (۶) و میله ارتباطی را از ۴ ضربه گیر جدا کنید.

چهار پیچ (۴) که قفل در (۲) را به صفحه داخلی در وصل کرده است باز کنید و قفل را از سوراخ در خارج نمایید.

بستن قفل نیز عکس روش باز کردن است، عملکرد دستگیره داخلی و خارجی در و قفل داخلی در را امتحان نمایید.

تنظیم کردن:

دستورالعمل تنظیم قفل درب عقب دقیقاً مثل تنظیم قفل درب جلوست که قبلاً توضیح داده شد.

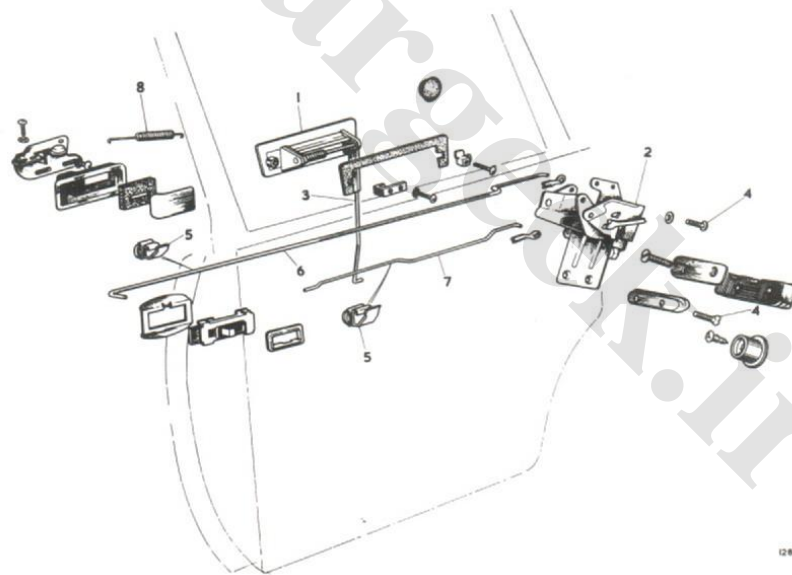


Fig. 10 Rear door lock and operating mechanisms

- | | | | |
|---|--|---|--------------------------------|
| 1 | EXTERIOR DOOR HANDLE | 5 | ANTI-RATTLE GUIDES |
| 2 | DOOR LOCK | 6 | INTERNAL LOCKING LEVER TO DOOR |
| 3 | EXTERIOR DOOR HANDLE TO DOOR LOCK CONNECTING ROD | 7 | LOCK CONNECTING ROD |
| 4 | SCREWS - DOOR LOCK | 8 | REMOTE CONTROL ROD |
| | | | RETURN SPRING |



صندلی جلو

باز و بست:

چهار مهره، واشرهای ساده و لرنزه‌گیر که ریل صندلی را نگه می‌دارد از کف خودرو باز کنید. صندلی و ریل آن را به صورت کامل بالا بکشید و مراقب باشید که بوش‌های فاصله‌انداز بین ریل صندلی و کف خودرو گم نشود.

صندلی را می‌توانید از خودرو خارج کنید. این کار با باز کردن چهار مهره که در گوشه‌های پایین قاب صندلی قرار دارند و بالا کشیدن صندلی از جای خود روی ریل صندلی انجام گیرد. عکس این دستورات را برای بستن صندلی انجام دهید.

صندلی عقب

باز کردن پشتی:

زبانه پلاستیکی که پشت دو طرف پشتی است بکشید تا پیچی که باید باز شود را ببینید. پیچ را باز کرده و پشتی را بلند کنید.

باز کردن نشیمن صندلی:

پشتی را جدا کنید.

خارهای فلزی را به سمت بالا خم کنید تا زیر نشیمن آزاد شود. نشیمن را تا جایی که از گیره‌های زیر آن آزاد شود بلند کرده و آن را در بیاورید. برای جاگذاری صندلی، عکس روش باز کردن عمل کنید.



نشستی آب از چراغ عقب یا شیشه

اگر از شیشه یا چراغ عقب آب به داخل نفوذ می‌کند، می‌توانید بدون درآوردن شیشه، نشستی را با چسب آب‌بندی برطرف کنید:

۱- محل نشستی را پیدا کنید.

۲- در نقطه مربوطه نوار آب‌بندی را تمیز کنید.

۳- مغزی تختی را مانند شکل ۱۱ به نوک تفنگ آب‌بندی وصل کنید. لبه نوار آب‌بندی را با پیچ‌گوشتی بلند کنید. نوک تخت اضافه شده را زیر نوار برده و آن فاصله را با چسب آب‌بندی پر کنید. برای این کار از چسب مخصوص آب‌بندی استفاده نمایید.

۴- بعد از این کار ممکن است شیار باریکی از نوار هنوز کامل آب‌بندی نشده باشد که با یک پیچ‌گوشتی کوچک یا ابزاری شبیه آن، با چسب مخصوص آب‌بندی آب‌بندی کنید.

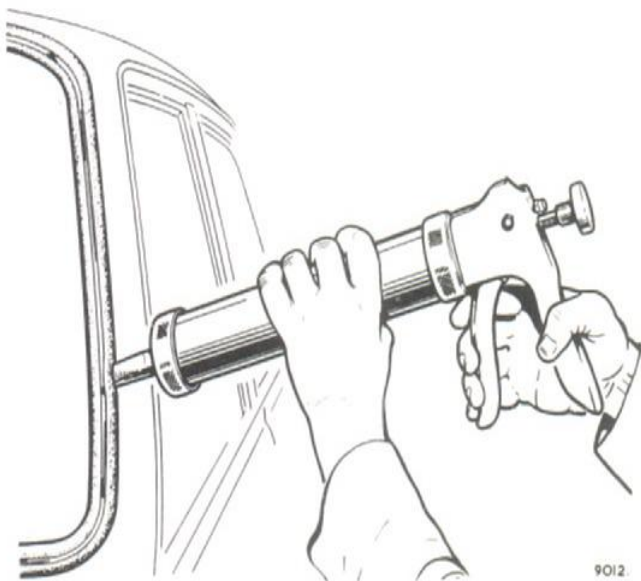


Fig. 12 Sealing body side of weatherstrip



Fig. 11 Sealing glass side of weatherstrip



۵- دقت کنید که در حین این کار از طرفی که با بدنه خودرو همجوار است رنگ بدنه آسیب نبیند. البته این روش همیشه نباید استفاده شود ولی در اکثر مواقع موثر است. این روش، زمان بسیار زیادی را در آببندی محل نشستی کاهش می‌دهد.

داشبورد

باز کردن:

پس از باز کردن جلو آمپر و دکمه‌های بخاری، دو پیچ نگه‌دارنده روی بلندگوی رادیو را باز کنید و شبکه را از روی بلندگو جدا کنید.

با باز کردن پیچ‌های دور بلندگو و جدا کردن سیم‌های آن بلندگو آزاد می‌شود. برای آزاد کردن داشبورد، ۹ پیچ دور پنل را باز کنید که ۲ تای آنها زیر بلندگوی رادیو قرار دارد. جلو آمپر را از روی پنل به سمت خود بکشید تا جایی که بتوانید کانکتورها و سیم سرعت‌سنج را جدا نمایید.

اگر می‌خواهید داشبورد را کاملاً جدا کنید، می‌توانید با فشار دادن گیره‌های فنری در گوشه‌های پشت پنل این کار را انجام دهید.

روش بستن عکس دستورالعمل جدا کردن می‌باشد.

لولای صندوق عقب

باز و بست:

میله‌های حدیده شده را باز کنید، پیچ‌هایی که لولا را به پنل تقویتی عقب و صندوق عقب وصل می‌کند باز کنید و لولا را به همراه میله‌های حدیده شده خارج کنید.

برای بستن، عکس روش باز کردن اقدام کنید.

تنظیمات آن را به روش زیر انجام دهید:

برای تنظیم ارتفاع، پیچهایی که لولا را به بدنه وصل می کند شل کنید، لولا را در جای خود بگذارید و پیچها را سفت کنید. برای تنظیم تراز افقی، پیچهایی که لولا را به صندوق عقب وصل می کند شل نمایید، صندوق عقب را در جای خود قرار داده و پیچها را ببندید.

قفل صندوق عقب

باز کردن (شکل شماره ۱۳):

سه پیچ (۱) که قفل را به صندوق عقب وصل کرده است باز کنید و از صندوق جدا کنید. چهار پایه فنری (۲) که مجموعه قفل را احاطه کرده است فشار دهید و مجموعه قفل را از صندوق عقب جدا کنید. با باز کردن ۲ پیچ (۴) صفحه ضامن (۳) را از لبه پایین قاب جدا کنید.

بستن:

قفل را با فشار کاملاً در جای خود قرار دهید. قفل را روی محور قفل (۵) قرار داده و ۳ پیچ را ببندید. صفحه ضامن را به قسمت پایینی پنل ببندید و ۲ پیچ را سفت کنید.

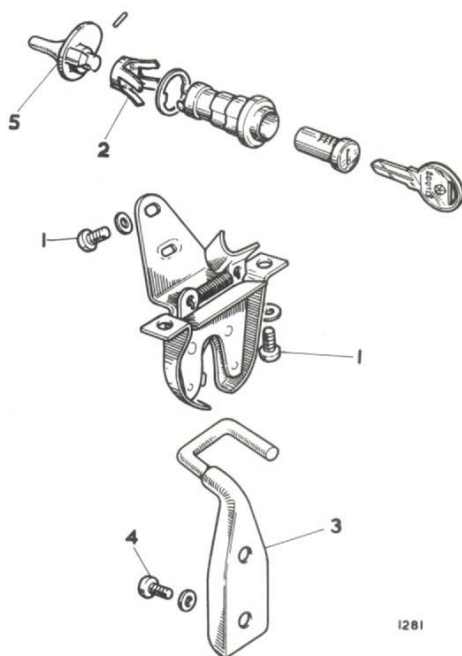


Fig. 13 Boot lid lock

- 1 BOLTS – BOOT LOCK
- 2 SPRING CLIP
- 3 STRIKER PLATE
- 4 BOLTS – STRIKER PLATE
- 5 CAM PIVOT



دریچه‌های توزیع هوا

باز کردن:

پیچ‌های داشبورد را باز کنید و آن را جدا کنید. با استفاده از پیچ گوشتی مناسب گیره‌هایی که کلیدهای بخاری را نگه داشته فشار دهید و کلیدها را بیرون بکشید. دریچه‌های هوا با ۲ گیره فلزی فنری نگه داشته شده است.

گیره‌ها را در خلاف جهت بدنه دریچه‌ها از پشت پنل کنترل فشار دهید و مجموعه آن را به طور کامل از سوراخ پنل بیرون بکشید.

بستن:

برای جاگذاری، مجموعه دریچه توزیع هوا را در سوراخ داشبورد قرار دهید. اطمینان حاصل کنید که دقیقاً روی مجموعه بخاری قرار گرفته و سپس آن را در جای خود فشار دهید. کلیدهای بخاری را در جای خود قرار داده و فشار دهید تا در جای خود قرار بگیرد. حالا داشبورد را نصب نمایید.

در جعبه داشبورد

باز کردن:

در جعبه داشبورد را باز کنید.

لامپ و نگهدارنده آن را باز کنید.

پیچ وسط قفل را باز کنید و دستگیره را بالا بکشید.

در داخل جعبه داشبورد، ۷ میخ پرچ که جعبه داشبورد را نگه می‌دارد را بیرون بکشید و باز کنید. (برای

اینکار از دستگاه پرچ با نوک مناسب استفاده کنید)



جعبه داشبورد را از قفل جدا کرده و در جای خود بچرخانید، آن را از پشت داشبورد به طرف کف خودرو پایین بکشید و درآورید.

- نکته: هنگام نصب مجدد جعبه داشبورد، اطمینان حاصل کنید که فنر پیچشی لولا در سوراخ پایینی لبه چپ جعبه داشبورد قرار گرفته است.

قفل جعبه داشبورد

باز کردن:

با لمس کردن لبه پایینی پشت جعبه داشبورد، ۳ پیچ ستاره‌ای که آن‌جا وجود دارد پیدا کنید، این پیچ‌ها را باز کنید و قفل جعبه داشبورد را به همراه لولای آن به طور کامل بیرون بکشید. طریقه بستن قفل عکس روش باز کردن است.

سوراخ‌های داخل جعبه داشبورد برای تنظیم کردن و تراز کردن مجموعه قفل داشبورد در یک امتداد قرار گرفته‌اند.

صندوق عقب

طریقه باز کردن صندوق عقب در قسمت لولای صندوق عقب توضیح داده شد و نصب کردن آن نیز عکس روش باز کردن است.

درب‌های جلو

باز کردن:

با باز کردن شش پیچ که لولاها را به صفحه داخلی در وصل کرده است بدون آسیب دیدن لولاها، در جدا خواهد شد.

برای نصب کردن در، عکس روش بالا عمل کنید و در این جا هیچ کاری برای تنظیمات لازم نیست.

لولای درب جلو (سمت راننده)

باز کردن:

۱- درب را باز کنید.

۲- دو پیچی که گل گیر جلو را به پایه نگهدارنده لولا وصل کرده، باز کنید.

۳- پیچ‌هایی را که گل گیر را به بدنه وصل کرده باز کنید و با بیرون کشیدن آن گل گیر را آزاد کنید.

۴- Scuttle kick pad را با بیرون کشیدن درپوش‌های پلاستیکی باز کنید.

۵- مقداری پارچه داخل سوراخ پایه نگه‌دارنده قرار دهید تا مهره‌های لولا گم نشود.

۶- مهره‌هایی که لولا را به پایه وصل کرده باز کنید.

بستن:

مراحل نصب لولای در عکس روش باز کردن است. اطمینان حاصل کنید که فاصله بین در و بدنه کاملاً

رعایت شده است.

لولای درب جلو (سمت شاگرد)

باز و بست:

روش باز و بست لولای درب جلو سمت شاگرد دقیقاً مثل لولای درب راننده است و تنها تفاوت آن این

است که جعبه داشبورد نیز باید باز شود.

تنظیم لولای درب جلو:

فاصله مناسب بین در و بدنه به روش زیر حاصل می‌شود:

تنظیم فاصله بین در و گل گیر از طریق قرار دادن واشر بین لولا و پایه نگهدارنده انجام می شود. راه دیگری برای تنظیم این است که گل گیر جلو را روی سوراخ ها قرار داده و با عقب و جلو یا بالا و پایین کردن آن روی سوراخ ها فاصله مناسب را تنظیم کنیم.

درهای عقب

باز و بست: روش باز و بست درهای عقب کاملاً شبیه روش توضیح داده شده برای درهای جلو می باشد. تنظیم خاصی برای خود دربها نیاز نیست.

لولای دربهای عقب

باز کردن:

۱- در را باز کنید.

۲- نوار رویی را آزاد کنید و تریم داخلی را باز کنید تا مهره های لولا دیده شود.

۳- مهره ها را باز کنید و لولاها را بیرون بکشید.

بستن:

لولاها را در محل خود قرار داده و مهره ها را ببندید. ولی در این مرحله مهره ها را کاملاً سفت نکنید. در را نصب کرده و پیچ ها را کاملاً سفت نمایید.

مطمئن شوید که فاصله بین در و بدنه مناسب است. حالا مهره های لولا را کاملاً سفت کنید.

تریم داخلی و نوار رویی آن را مجدداً ببندید.

تنظیم لولای درب عقب:

جهت تنظیم لولای درب عقب، سوراخ‌های روی پایه لولا باید طوری با لولا تنظیم شود که فاصله مناسب بین در و بدنه ایجاد گردد.

درب موتور

باز کردن:

قفل درب موتور را آزاد کنید و با احتیاط پایه درب موتور را در جای خود قرار دهید. چهارپیچی که درب موتور را به لوله‌ها وصل کرده باز کنید و درب موتور را بلند کنید.

لولاهای درب موتور

باز کردن:

درب موتور را باز کنید.

برای جدا کردن لولاهای درب موتور ابتدا ۴ پیچی که آن‌ها را به قلاب‌های روی لبه گل‌گیر وصل کرده باز نمایید و پس از آن لولاها به راحتی جدا می‌شوند.

نصب:

برای نصب لولاها، عکس روش باز کردن اقدام نمایید.

تنظیم لولای درب موتور:

تنظیمات افقی لولای درب موتور (عقب یا جلو کردن) از طریق حرکت دادن و جابه‌جایی نقطه اتصال لولا روی سوراخ‌های درب موتور انجام می‌شود.



تنظیمات عمودی لولای درب موتور از طریق جابه‌جایی و حرکت دادن نقطه اتصالی شکاف‌گل‌گیر روی سوراخ‌های لولاها انجام می‌شود.

پین صفحه ضامن قفل درب موتور

باز کردن:

درب موتور را باز کنید و سه پیچی که پین صفحه ضامن را به صفحه تقویتی درب موتور وصل کرده است باز کنید.

بستن:

بر عکس روش بالا عمل کنید. اطمینان حاصل کنید که پین صفحه ضامن دقیقاً در مرکز قفل وارد می‌شود.

تنظیم پین صفحه ضامن قفل درب موتور:

این تنظیمات با عقب و جلو کردن سوراخ‌های روی صفحه ضامن و تنظیم آن با صفحه قفل درب موتور انجام می‌گیرد.

قفل درب موتور (داخلی)

باز و بست: با باز کردن پیچ‌ها، مجموعه جلو پنجره را باز کنید. با باز کردن مهره‌ای که کابل را به قفل وصل کرده است کابل را آزاد کرده و بیرون بکشید.

۳ پیچ نگهدارنده را باز کنید و قفل را از صفحه قفل درب موتور جدا کنید.

مراحل نصب آن عکس روش باز کردن است.

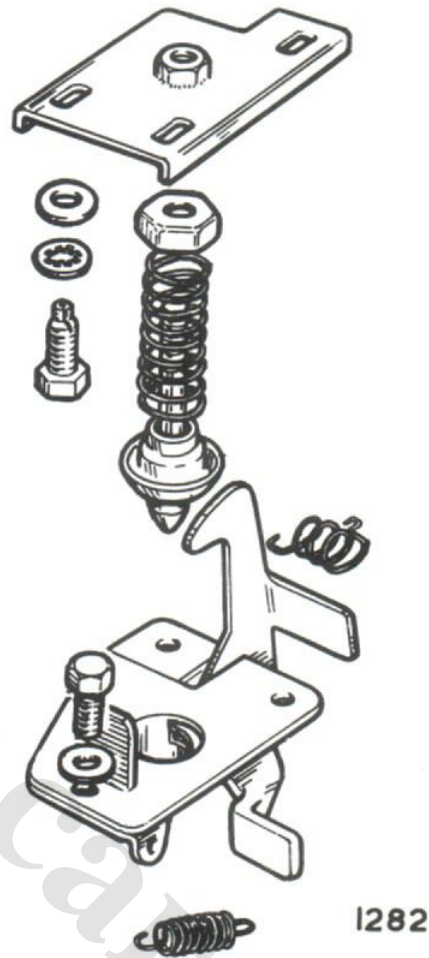


Fig. 22 Bonnet lock assembly

قفل درب موتور (خارجی)

باز و بست:

روش باز و بست قفل خارجی درب موتور مثل همان روشی است که برای قفل داخلی درب موتور گفته شد. فقط یک فرق وجود دارد و آن هم این که کابل وجود ندارد. صفحه ضامن قفل درب موتور به وسیله پیچ‌ها و واشرها روی صفحه تقویتی درب موتور نگه داشته شده است. وقتی که کاملاً تنظیم شد، درب موتور حداقل ۱ میلی‌متر باید بتواند در جای خود به سمت بالا و پایین حرکت کند.



کل گیر جلو

باز کردن: طبق دستورالعمل گفته شده، سپر جلو، جلو پنجره، چراغ‌های راهنمای جلو و قاب دور لامپ را باز کنید.

ماشین را با جک بالا برده و چرخ مورد نظر را باز کنید و خودرو را روی پایه مناسبی قرار دهید.

تنظیم کننده ارتفاع، درب موتور و لاستیک صداگیر را که به لبه گل گیر وصل است جدا کنید.

لاستیک زیر گل گیر را که پیچ‌های نگهدارنده پایین را مخفی کرده است باز کنید.

پیچ‌های گل گیر جلو را مطابق شکل ۲۹ باز کنید.

یک پیچ گوشتی با لبه پهن را زیر لبه گل گیر قرار دهید. (شکل شماره ۳۰) با حرکت پیچشی و فشار دادن توأم پیچ گوشتی، نوک آن را زیر لبه گل گیر فشار دهید تا لبه آن جدا شود. مراقب باشید که گل گیر را خیلی از لبه به سمت بالا نکشید که این کار باعث خارج شدن گل گیر از شکل معمول خود خواهد شد.

در صورت اوراق شدن گل گیر، در سیستم خنک کننده به دلیل تغییر هوای ورودی بی‌نظمی و اختلال پیش خواهد آمد.

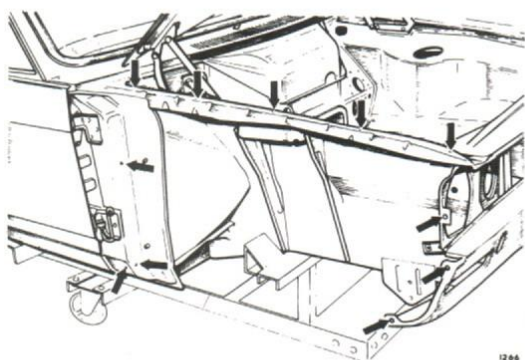


Fig. 29 Location of front wing bolts

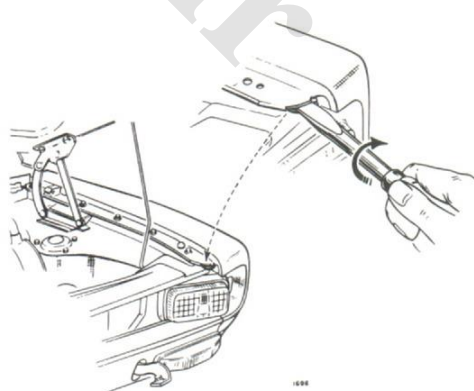


Fig. 30 Breaking sealant bond on wing valve



نصب:

گل گیر را با پیچ‌ها، واشرها و مهره‌ها در راستای در وصل کنید. (فعالاً پیچ‌ها را کاملاً سفت نکنید) ضمن

تنظیم کردن آن با جلو پنجره، پیچ‌ها را ۲ تا ۲ تا سفت کنید.

نوار لاستیکی زیر گل گیر و لاستیک درب موتور را نصب کنید.

تمام قسمت‌هایی را که قبلاً باز کرده بودید با توجه به دستورالعمل ذکر شده در قسمت مربوطه ببندید.

www.Cargeek.ir